

Publicat a la Revista del Baix Empordà núm 46, pag.84  
setembre 2014

Patrimoni

# Una xemeneia industrial a una casa de pagès



Rosa M. Masana Ribas

**B**asant-nos en les cròniques pel que fa a les xemeneies industrials dels municipis de la Bisbal, Corçà, Monells, Canapost, Regencós, Sant Climent de Peralta i les ara inexistents de Palafrugell<sup>1</sup>, hem observat que totes feien funcionar forns de flama invertida sigui a empreses de ceràmica, forns de bòbiles de totxos o rajols i calderes en el cas de les fàbriques de suro. Desmarcant-se d'aquestes activitats, hem distingit la xemeneia del mas Molla de Calonge com a l'única xemeneia del Baix Empordà que va ser construïda per fer funcionar la caldera de vapor d'un trull o molí d'oli.

## El mas Molla de la Riera de Calonge

Aquest mas disposa d'un gran solatge, trobant-se ja documentat al segle XIV i el qual preserva encara alguns elements arquitectònics que donen fe del seu origen. Al segle XIX la seva principal activitat era la producció d'oli d'oliva, tot i que com la majoria de cases de pagès de la conca de la riera del Tinar, també feien vi i cultivaven productes d'horta.

En el seu moment va ser un dels molins d'oli més primerencs i grans del Baix Empordà. L'any 1956, a causa de les importants glaçades que van caure a tot el país, les oliveres es van veure afectades i moltes van haver de ser arrencades<sup>2</sup>.

A partir de llavors la família Molla va optar per dedicar-se més de ple al conreu de la vinya, que amb la seva experiència agrària i les idònies característiques del terreny calongí, han pogut desenvolupar una singular viticultura natural.



Una xemeneia a pagès. Foto: Rosa M. Masana.

Com hem esmentat, el solatge d'aquesta casa pairal ha propiciat que se n'escrivissin nombrosos articles, on a més de situar-nos respecte a la seva activitat viticultora al Baix Empordà, ens donen a conèixer l'origen i trajectòria de la família Molla que han conformat una llarga nissaga agrària, iniciada l'any 1338 amb Arnau Molla de la Riera, continuant des dels segles XVIII, XIX i XX amb Joan Molla Perarnau, Josep Molla Oliver, Joan Molla Presas, Josep Molla Muntaner, i els actuals propietaris i productors Lluís Molla Callís i la seva filla Montse Molla Comas<sup>3</sup>.

## A l'entorn de la xemeneia

La xemeneia, segons informació lliurada per Joan i Lluís Molla Callís, la va encarregar edificar el seu avi Joan Molla Preses cap a finals del segle XIX i tombants del XX.

Inicialment el molí funcionava per tracció animal, fins que van adquirir una màquina de vapor (substituïda a principis del segle XX per un motor de gasoil), però la sortida de fums que portava incorporada l'aparell no els donava el rendiment que volien, per això van decidir d'edificar una xemeneia amb els clàssics maons de terra cuita que els permetés de tenir un major tiratge.

Els germans Molla ens comenta que, junt amb la

xemeneia i la caldera de vapor, s'hi han de tenir en compte dos elements bàsics i molt importants, el molí de vent i la cisterna d'aigua.

El molí de vent pouava l'aigua que s'anava dipositant a un dels compartiments de la cisterna i, segons fossin les necessitats de la caldera de vapor, podien transvasar l'aigua d'una estança a l'altra. L'avi Joan, per fer funcionar la caldera, preferia emprar l'aigua recent sortida del pou perquè considerava que duia menys impureses que la retinguda a la cisterna descoberta<sup>4</sup>. Els Molla també expliquen que, en tenir coneixements d'enginyeria agrícola, no li mancaven idees per crear sistemes de conducció d'aigua tot utilitzant els desnivells del terreny. La nau on s'elaborava l'oli disposava d'un entramat de corretges, politges, embarrats, etc. que li permetien de transformar l'energia tèrmica en mecànica. Des de principis del segle XX també disposava d'un aparell per generar electricitat.

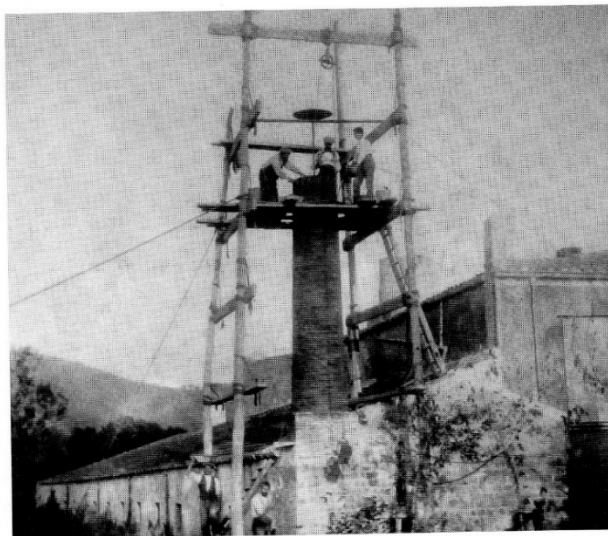
## La construcció de la xemeneia i característiques

**LA BASTIDA.-** Gràcies a una fotografia antiga que guarda la família Molla, podem observar que la xemeneia està construïda des de la part exterior. En el moment de fer la fotografia hi intervenien cinc operaris; tres es trobaven a dalt de l'estructura i dos a baix, possiblement per elaborar el morter i fer pujar el material. Un dels que està a dalt amb el gest de posar totxos possiblement era el mestre d'obres.

La bastida està feta amb troncs d'arbre posats en vertical que rebien el nom d'antenes i, repartits per trams a una determinada distància, s'hi col·locaven diversos taulons en sentit horitzontal lligats fortament amb cordes que donaven més solidesa a l'estructura. Al sector on treballaven, hi fermaven d'altres taulons entrecreuat que servien de plataforma de sustentació per als operaris i el material.

Per donar una major estabilitat a la bastida es col·locaven també les reglamentàries cordes que feien de vents o tensors. No podia mancar-hi tampoc, com veiem a la imatge, la politja amb la corda per fer pujar el material, com també sembla que disposven d'una mena de tarima per sustentar el cabàs del material.

**ESTRUCTURA DEL FUST.-** Es tracta d'una xemeneia de fust troncocònic amb un talús poc accentuat, potser entre un 1,5 o 2%, la qual està construïda amb totxos aplanats de terra cuita vermella. Els totxos en aquella època es feien a mà usant unes plantilles trapezoïdals de fusta on s'hi posava l'argila i eren de diferents mides segons fos el tram o nivell d'alçada de confecció de la xemeneia.



La bastida i cinc paletes treballant. Foto: arxiu família Molla.

La base és d'estructura quadrada, neix a dins de la nau del que abans havia estat el molí d'oli i estava, diuen, molt apropada a la màquina de vapor.

Calculant l'arrencada del fust de la xemeneia des d'aquesta planta interior fins al sostre de la nau, que fa uns 3 metres, més la part del tram exterior que en fa uns 12, calculats des del pla horitzontal del terra fins a la corona. La peça, en conjunt, podem dir que fa uns 15 metres d'alçada<sup>5</sup>.

No mostra argolles de reforç ni tampoc parallamps, però en general està força ben preservada excepte algunes fissures superficials al fust que no sembla afectin la part interna. De lluny l'observem força alineada en relació al pla del terra.

**LA CORONA.-** La sortida de fums d'aquestes estructures s'ha considerat sovint la zona més vulnerable, degut a què existeix una dissociació tèrmica força acusada entre la temperatura interior de la xemeneia i l'exterior en comparació a d'altres trams del fust. També és un lloc on amb facilitat s'hi acumulen substàncies corrosives produïdes per la combustió dels materials. És degut a aquestes causes que observem les xemeneies industrials coronades, que a més d'atorgar-los un reforçament els confereix un estètic acabat.

Respecte a la configuració de la corona, la xemeneia de can Molla s'enceta a la part distal amb cinc passades de totxos lliures, seguides d'un primer sardinell de maons, sota d'aquest dues passades més de maons simples i a continuació un segon sardinell de maons. Ambdós collarets de reforç presenten un lleuger pendent cap al terra, donat per repel·lir més fàcilment l'aigua de la pluja.



La xemeneia Molla de 15 metres, 12 de tram exterior. A baix, la corona de la xemeneia. Fotos: Rosa M. Masana.



## Tota una experiència

Permeteu-me que us expliqui una emoció desencadenada per un glop de vi. Lluís Molla, a dins del celler, m'explicava el procés vinícola i em va donar a tastar un dit de vi blanc fresc. Era bo.

Tot conversant vam arribar fins a la cisterna d'aigua ara convertida en celler. Li vaig preguntar per un planter que havia vist a fora i em va dir que eren peus de *jaqué* per plantar i que rebien aquest nom degut a què el vi que en sortia era negre com un frac.

"Té", em diu, "Tasta'l". Res no us penseu, em va posar un dit de vi a un got petit, però n'hi va haver prou per a què amb la flaire i el primer mil·límetre cúbic de *jaqué* que em va entrar per la boca, incitès les papil·les olfactives i els sensors gustatius que, viatjant a la velocitat de la llum, van anar a parar a l'arxiu del paladar, de les emocions, dels records, a l'arxiu quàntic central de tot. Sorprenentment em vaig sentir emocionada fins a l'extrem que de poc em cau una llàgrima seca. Li vaig dir a en Lluís: "Perdona, m'he emocionat. Aquest vi, és el vi de la vinya i de les bótes del meu pare i m'ha transportat mig segle enre-re"... Em va respondre: "No passa res, això els ha succeït a més persones. Fa poc un senyor de noranta anys llargs, en tastar-lo, també es va emocionar i va dir: 'Em pensava que em moriria sense haver sentit mai més aquest gust!' ".

### Notes:

1.- Rosa M. Masana. "Les tretze xemeneies industrials palafrugellanques del 1900 i 1920". *Revista del Baix Empordà* núm. 37, pàg. 93, 2012.

2.- De les glaçades de l'any 1956, en 'Doro' Carreras (epd) de Pals, al llibre *Històries de Pals* (2013), explicava que la glaçada havia començat el dia de la Candelera, el 2 de febrer. Diverses palmeres i tarongers palencs que s'havien gelat van tornar a brotar, tot i que segons el Catàleg de l'Observatori Meteorològic de Girona, elaborat pel Consell de l'Alt Empordà (AHCBE, 2005), les temperatures van baixar fins a 5 graus sota zero i es va mantenir durant 24 dies.

El BOE número 299 del 25 d'octubre de 1956, publicava la normativa que s'havia de seguir per arrencar oliveres, ametllers, avellaners i garrofers afectats pel fred. A partir d'aquell any, l'agricultura va experimentar un canvi de tendència.

3.- Esther Loaisa i Joan Molla. "Les masies de Calonge d'arrels medievals". *Revista del Baix Empordà* número 39, pàg. 15 a 18, any 2012 (Joan Molla és vicepresident de l'Ateneu Popular de Calonge).

Jordi Bautista i Joan Molla. "La vinya i el vi a la conca de la riera del Tinar (Calonge)". *Estudis del Baix Empordà*, volum 17, pàg. 191 a 220, 1998.

També els articles de Lluís Tolosa "Deu motius per defensar l'elaboració tradicional del vi de pagès de Calonge i Vall-llobrega", i d'Esther Loaisa i Joan Molla "Concentració de vinyes a la Gavarra Marítima i dues maneres bàsiques de fer vi". *Revista Baix Empordà* núm. 42, any 2013, que tracta com a tema principal la viticultura.

4.- També podia succeir que a l'aigua recent sortida del pou, especialment a l'hivern, li fos més fàcil d'aconseguir el punt d'ebullició dins la caldera.

5.- Per saber l'alçada de la xemeneia s'ha utilitzat l'escala 'Cristen Mira', emprada per mesurar arbres, que em va lliurar Lluís Madrenas, autor del llibre *Arbres monumentals: 290 monuments amb arrels del Baix Empordà*, Consell Comarcal, 2004.