



05

TERRACOTTA MUSEU
CONSORCI DE LES GAVARRES
ARXIU COMARCAL DEL BAIX EMPORDÀ

DABA 2009

ÍNDEX



Amor i desamor a Isabel II

2



Últims testimonis del passat

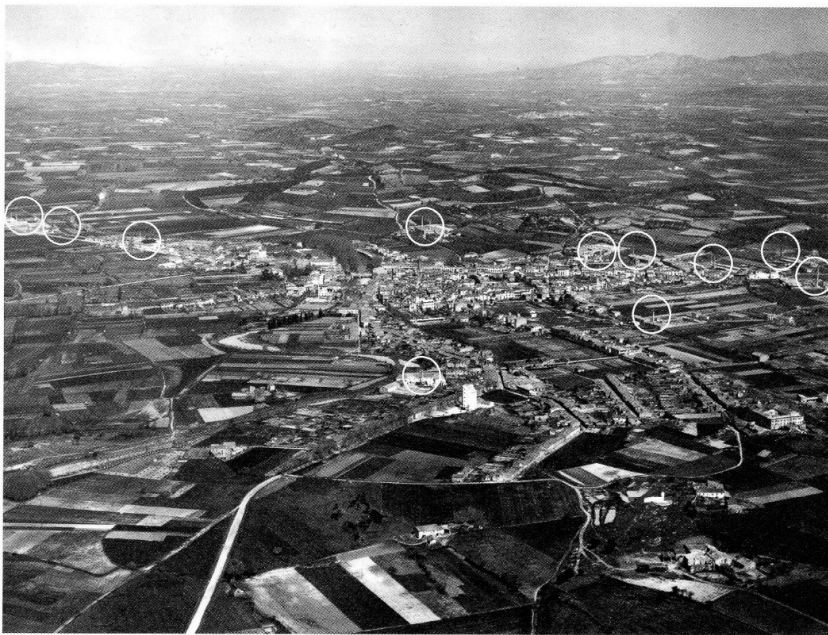
10



Els constructors de les xemeneies de la Bisbal

13

ELS CONSTRUCTORS DE LES XEMENEIES DE LA BISBAL



Panoràmica aèria de la Bisbal, 1962. Fons: Terracotta Museu.

LES XEMENEIES DE LA BISBAL

L'any 1994 es publicava a *El Drac* un dossier sobre les xemeneies de la Bisbal signat per Rosa M. Masana. El treball acabava amb la constatació que mancava fer una relació i una petita explicació dels professionals, mestres d'obres, paletes i manobres, que les havien fet possibles i s'esmentava la possibilitat de revisar la contribució industrial del fons de l'Ajuntament bisbalenc del període comprès entre 1850, data de la primera documentació d'aquest tipus, i aproximadament 1950. En aquest sentit, el treball que els presentem ve a cobrir aquesta mancança i suposa una segona part o una continuació d'aquell dossier que explicava la construcció de divuit d'aquestes peces arquitectòniques que configuren l'especial paisatge urbà de la capital baixempordanesa.

Fou en el segle XX quan dels tradicionals obradors de terrissa s'evoluciona a noves formes de producció i de treball per mitjà de la creació d'empreses que introduïren procediments tècnics i maquinària més avançada. Les xemeneies en foren una part fonamental i cal recordar l'esforç i la vàlua d'aquells que les edificaren, mestres d'obres i paletes. Recordem les paraules de David Pujol sobre aquests constructors: "Aquests paletes, que van esdevenir especialistes a còpia d'experiència, i a base d'esguerrane alguna, ara es

miren les xemeneies amb recança i enyorament. Es recorden de quan, amb el mocador a sobre el cap, per protegir-se del sol, dreçaven paret xemeneia amunt, amb el plaer que dona l'obra ben feta".

Agraïm el treball de recerca de fons documentals i orals que ha realitzat l'autora de l'article per fer-nos arribar els apunts biogràfics dels paletes que es responsabilitzaren de la construcció d'algunes d'aquestes peces i per presentar-nos el resultat de les seves consultes de les fons documentals, la matrícula industrial, on podem trobar tot un segle de constructors bisbalencs.

Els estudiosos i investigadors saben que les fons oficials no reflecteixen tot el teixit social d'un període històric i, en alguns casos, es poden presentar algunes inconsistències. És el cas de la Col·lectivitat del Ram de la Construcció que, creada a finals de 1936 i fruit d'aquella època convulsa, no desapareix dels documents oficials fins a l'any 1942, data en què l'alcalde d'aleshores, Robert Figueras d'Almar, certifica que s'ha de treure de la matrícula industrial "por haber sido disuelta por las Fuerzas Nacionales el dia de la liberación de esta ciudad, 5 de Febrero de 1939".

Pel que fa a la documentació consultada cal destacar que en el segle XIX només Sebastià Pi i Pi (1874-1894) i Josep Puig Sais (1871-1896) apareixen com a mestres de cases. Per Pere Lloberas sabem que foren mestres d'obres municipals en el període de màxim desenvolupament de l'activitat constructiva de la burgesia bisbalenca del vuit-cents. Sebastià Pi actuà de mestre d'obres municipal quan oficialment encara ho era Modest Vilanova, al qual succeí quan va morir.

Però deixem els mestres d'obres i arquitectes municipals per a un altre article i donem pas a l'escrit i els esquemes que ens ha lliurat l'autora. ■

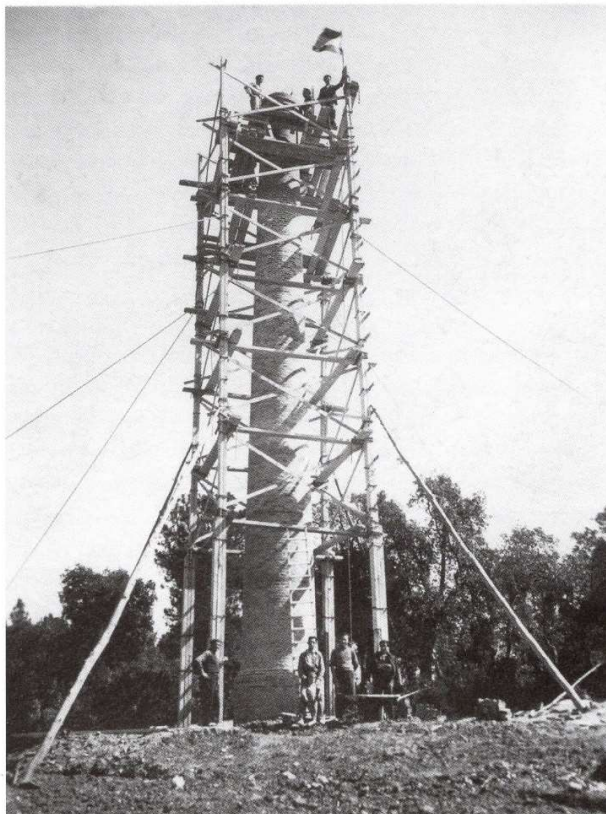
Arxiu Comarcal del Baix Empordà

ELS CONSTRUCTORS DE LES XEMENEIES DE LA BISBAL

La Bisbal preserva vint de les xemeneies industrials que servien de tiratge de fums dels forns ceràmics de flama invertida d'abans que s'implantessin els mecànics amb tir o tracció de fums forçada. Excepte quatre d'aquestes xemeneies, les altres estan fetes amb maons aplantillats de terra cuita vermella.

D'acord amb les fonts consultades, podem considerar que van funcionar des de principi del segle XX a ple rendiment durant els anys cinquanta, seixanta i setanta i fins gairebé finals de segle, ja que l'any 1990 encara fumejaven la de la fàbrica Lloberas i la de l'Empordanesa.

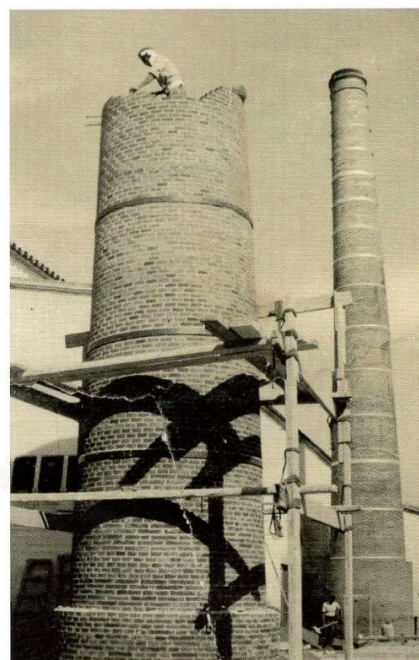
La reputació d'aquestes estructures darrerament s'ha vist incrementada potser perquè valorem el treball artesà de la seva construcció i tenim en compte els pocs recursos de protecció personal de què disposaven, ja que per construir els primers metres s'utilitzaven bastides externes fetes de taulons, brides, llibants i llibantons i a mesura que s'anava pujant el fust empraven bastides internes amb un sistema de taulons mòbils. Amb tot, aquest tipus de treball era una tasca perillosa i no tothom tenia la destresa, el valor i la manca de vertigen per poder-la fer. Cal reconèixer, doncs, l'esforç i la vàlua dels responsables, mestres d'obres i paletes, que van dissenyar-les i edificar-les, en alguns casos fins a una alçada de gairebé trenta metres, que era la mida de la de la fàbrica La Estrella.



LES FONTS I EL TRACTAMENT DE LES DADES

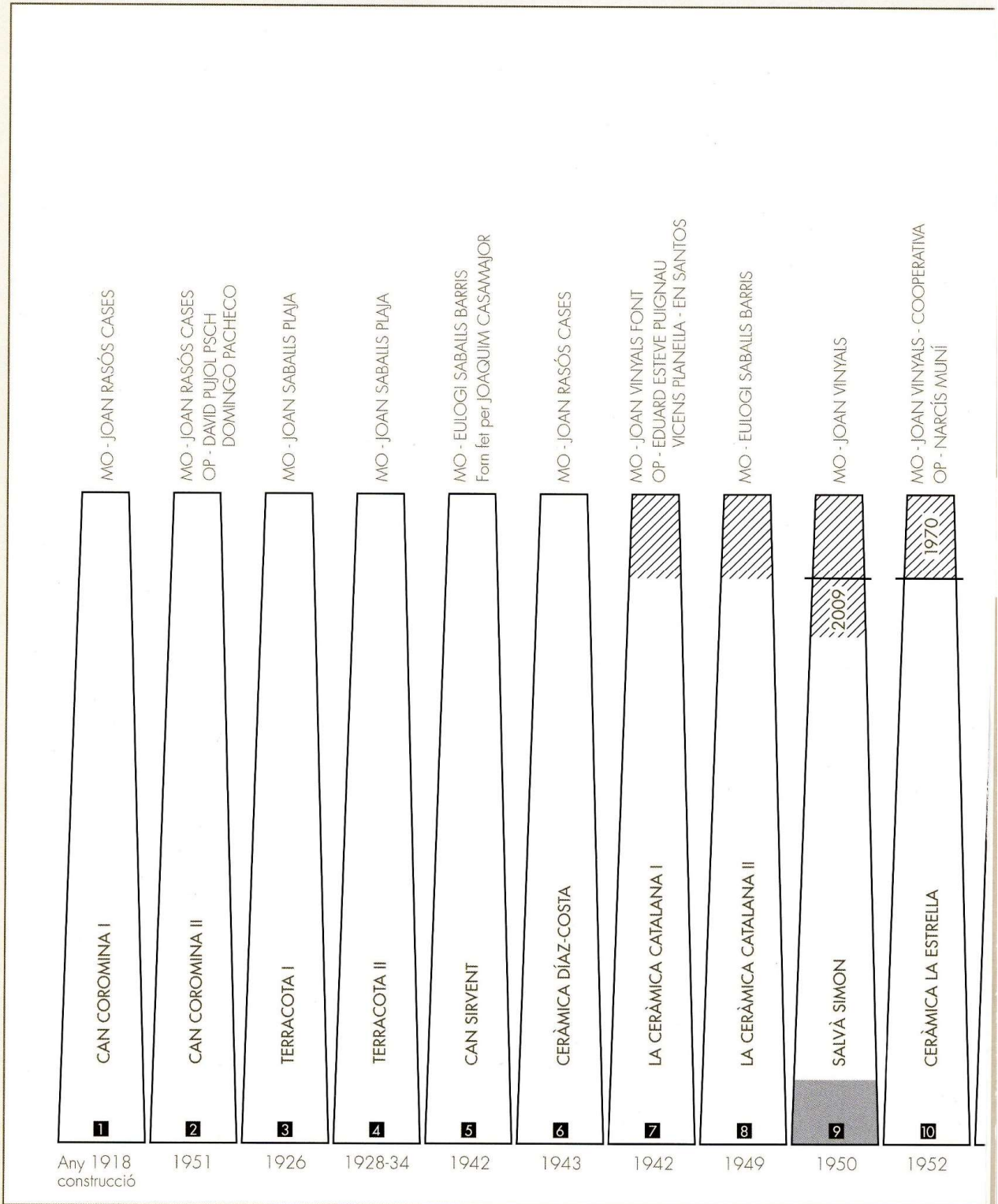
La nostra recerca s'ha fonamentat en la consulta de treballs anteriors i de la contribució industrial del fons de l'Ajuntament bisbalenc i, molt especialment, en la transmissió oral per mitjà de les entrevistes fetes a les persones que figuren en els agraïments. Les dades recollides ens indiquen que divuit de les xemeneies han estat dissenyades i construïdes per alguns d'aquests set mestres d'obres i els seus respectius oficials paletes i manobres: Joan Saballs Plaça, Joan Rasós Casas, Joan Rasós Casamiquela, Joaquim Casamajor, Leandre Casamajor, Salvador Ferrer i Joan Vinyals. Les dues que manquen fins a completar la vintena van ser fetes pels paletes Josep Viader i Narcís Muní. El període de construcció se situa aproximadament entre 1918 i 1974.

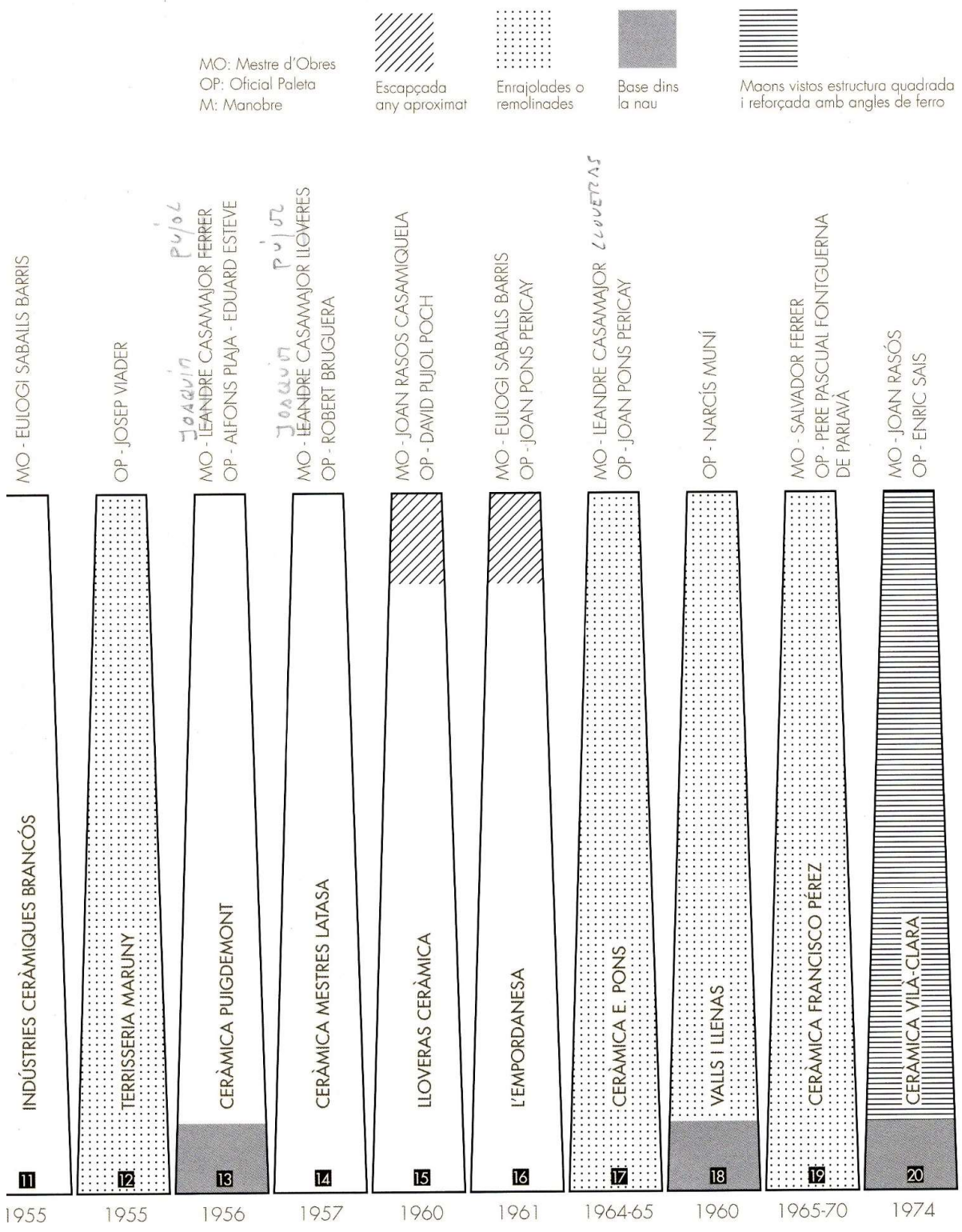
Per concretar i ampliar aquesta informació general, s'ha elaborat l'esquema que presentem tot seguit sobre la construcció de les xemeneies, que pot ser molt útil per tenir una visió cronològica, i que inclou el nom dels que intervingueren en la seva edificació i algunes característiques que les diferencien. Com podran veure, les indústries s'identifiquen amb el nom més popular atès que moltes canviaren de denominació al llarg de la seva existència. Pel que fa a les dates, les informacions es fonamenten bàsicament en fonts orals. Per tenir una visió de conjunt més acurada potser caldria fer un altre esquema on es poguessin visualitzar les diferents alçades a escala. De tota manera, aquest primer esbós pot esdevenir un instrument molt interessant per a l'elaboració en un futur d'una fitxa tècnica de cadascuna d'aquestes peces que formen part del ric patrimoni industrial bisbalenc.



1- Construint xemeneies. Foto: P. Agustí
2- Xemeneia de la Coromina. Foto: David Pujol.

ESQUEMA DE LES 20 XEMENEIES AMB ANY APROXIMAT DE LA SEVA EDIFICACIO I NOM DEL CONSTRUCT





UN SEGLE DE CONSTRUCTORS BISBALENCES

En el procés de revisió de la documentació per aportar més dades dels constructors abans esmentats, s'ha constatat la transmissió de l'ofici de pares a fills fins a arribar a les generacions actuals. L'estudi de la matrícula industrial ens ha permès també obtenir les dades dels paletes i mestres d'obres que han edificat una bona part dels immobles de la ciutat.

1850 - fins al 1869, aproximadament

Jaume Alabau
Josep Oriol
Benet Bosch
Pere Martinell
Joan Rasós
Salvador Rasós
Joan Albert
Adrià Salamó
Bernat Colls
Antoni Rasós
Juli Casamajor
Joan Saltó
Feliu Casamajor
Josep Tauler

Entre 1860-1899, aproximadament

Emili "Eli" Casamajor
Narcís Rasós
Marcel·lí Pujol
Agustí Bial
Josep Romaguera
Narcís Heras
Joan Viader
Josep Gich
Andreu Planas

Segle XX (comencen el segle anterior)

Manel Jovés
Joan Rasós
Joan Sot (l'any 1880 posa "abans Agustí Bial")

Fins al 1936

Joan Rasós Lloberas
Joan Saballs Plaja
Josep Sot Romaguera
Baldomer Casamajor Ferrer
Jaume Sabater Vinardell
Liberato Bahi Font
Joan Rasós Casas
Leandre Casamajor Ferrer
Sociedad Obras y Construcciones

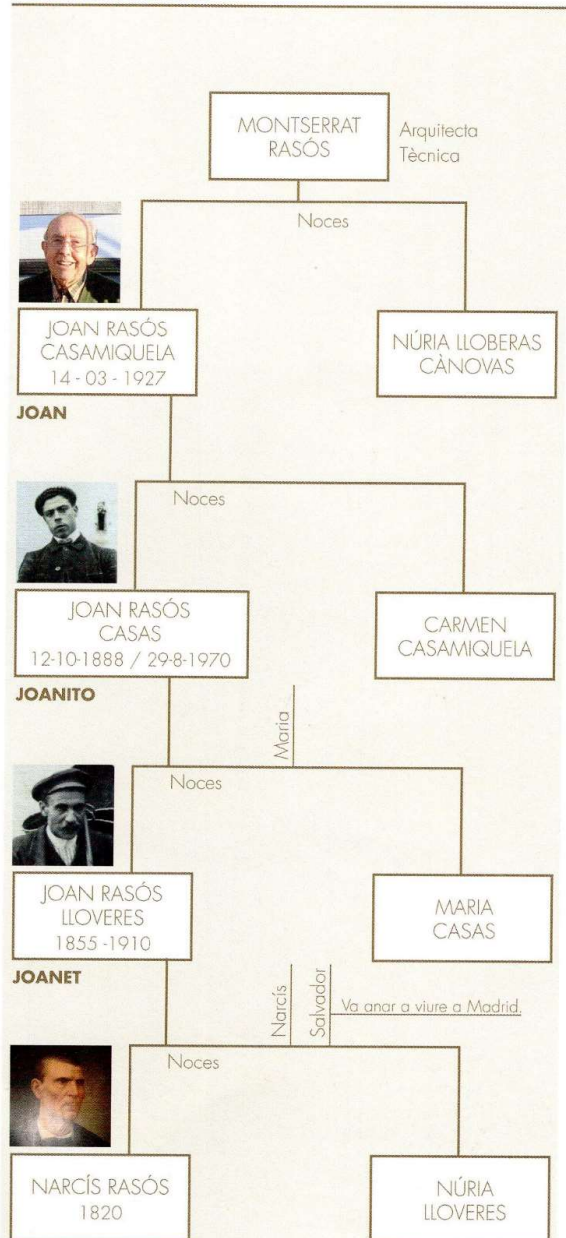
1937-1939

Col·lectivitat del Ram de la Construcció

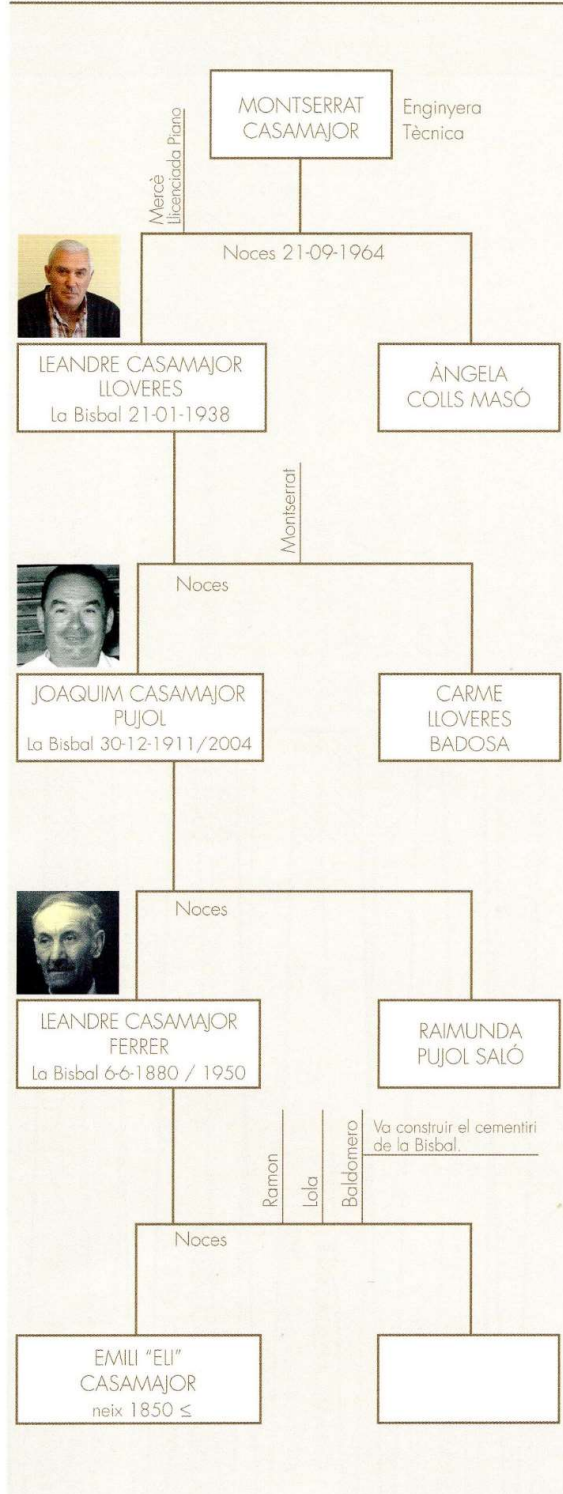
L'any 1940 reprenen les seves activitats Joan Vinyals Font, Leandre Casamajor Ferrer, Joan Rasós Casas i Eulog Saballs Barris, que continuen amb la denominació de "albañil" que ja tenien anteriorment fins que l'any 1942 ja apareixen com a "maestro albañil". En la dècada dels cinquanta apareixen altres mestres d'obres: Joaquim Casamajor Pujol, Rafael Cerdera Reyes, Leopoldo Sanjosé, Narcís Oriol Amat, Narcís Comas Pagés i Joan Rasós Casamiquela.

QUATRE NISSAGUES DE CONSTRUCTORS BISBALENCES, 1820-2009

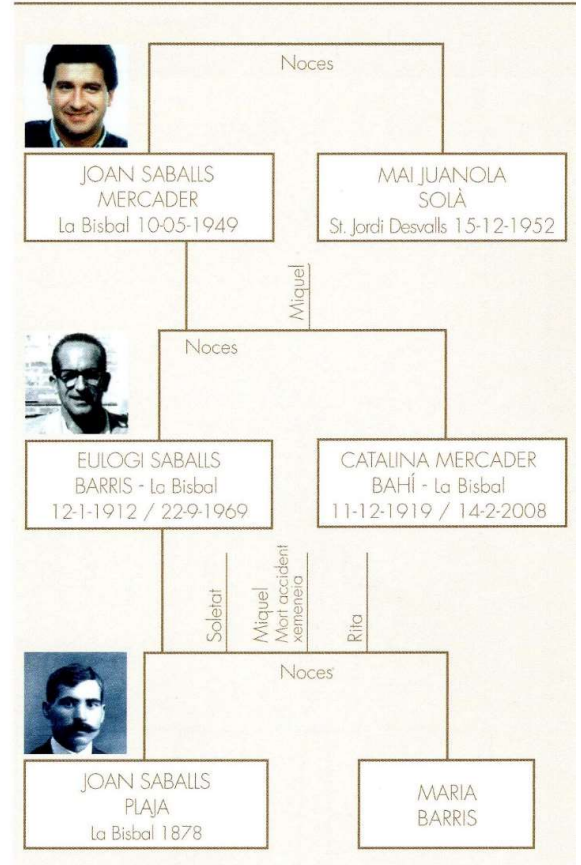
NISSAGA RASÓS



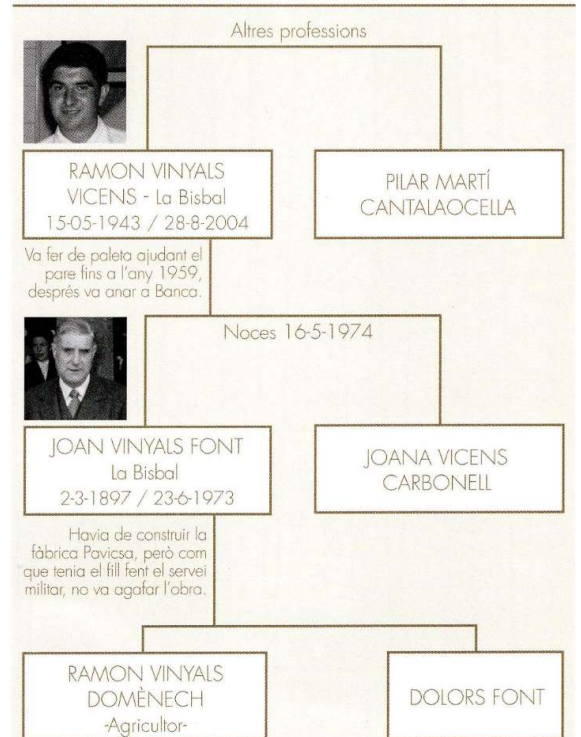
NISSAGA CASAMAJOR



NISSAGA SABALLS



NISSAGA VINYALS



ELS PALETES

Els professionals següents participaren activament en la construcció de les xemeneies bisbalenques. Són els paletes Narcís Muní Nadal, David Pujol Poch, Eduard Esteve Puignau, Alfons Plaça Caner, Joan Pons i Pericay i Enric Sais dels quals hem tingut l'oportunitat de recollir aquestes dades per part de testimonis orals o pel seu testimoni directe en el cas d'Alfons Plaça i Joan Pons.

Sabem poques coses de Narcís Muní, només el que ens ha explicat el seu nebot Joan Prats, que ens diu que va néixer l'any 1906, es va casar amb Victòria Prats, la seva tieta, i no van tenir fills. Va morir aquí a la Bisbal l'any 1982. L'any 1960, aproximadament, va construir la xemeneia Rissac junt amb el manobre Jaume Silvestre, però a causa d'estar feta amb el sistema de barnillatge intern, l'any 1968, va atreure la caiguda d'un llamp i es va malmetre. Poc després la van reconstruir, ja que era bàsica per al tiratge del forn.

David Pujol va néixer a Vulpellac el dia 10 de gener de l'any 1907. De bastant jove va anar a treballar a l'empresa de ceràmica Coromina de la Bisbal. Es va casar amb Encarnació Banyeres Torró el dia 23 de maig de l'any 1936 poc abans d'esclatar la Guerra Civil. Un any després del casament va néixer el seu fill Josep. Va morir aquí a la Bisbal el dia 28 d'octubre de l'any 1991. Com a paleta, va participar amb Joan Rasós, "Juanito", en la construcció de la xemeneia Coromina II. Va edificar també la xemeneia Lloberas i, segons ens diuen les persones que el van conèixer, era un excel·lent paleta. El podem observar a la fotografia 2 de la pàgina 14 enfilat al capdamunt de l'estructura sostingut per una bastida interna.

Eduard Esteve Puignau va néixer a Peratallada el dia 7 de maig de l'any 1909. Es va casar amb Maria Argé i van tenir dos fills, en Joaquim i la Conxita. De jove va anar a estudiar a l'Escola d'Arts i Oficis de la Bisbal junt amb el seu amic Eulogi Saballs. Va guanyar un premi, que recollí a Barcelona, per un treball fet amb forja. Li agradava el cant ja que pertanyia al grup Rossinyols de les Gavarres. Va morir a la Bisbal el dia 3 d'abril de l'any 2001. Com a paleta, va treballar amb Joan Vinyals construint una de les xemeneies Bosch, i amb Leandre Casamajor i Alfons Plaça van edificar la xemeneia Puigdemont. El seu nét Jordi ens explica que l'Esteve, mentre treballava construint el darrer tram de la xemeneia Puigdemont, va caure i en arribar al terra, per protegir-se va posar les mans i es va trencar els dos canells. Pensen que amb una caiguda d'uns 20 metres s'hauria pogut matar. No va ser així perquè molt probablement va anar perdent velocitat en impactar entre les parets circulars de l'estructura.

Alfons Plaça pertany a una nissaga de paletes, més concretament de "mestres de cases" que era com se'ls anomenava anys enrere, atès que el seu besavi era constructor així com



Eduard Esteve amb martell a la mà i companys.

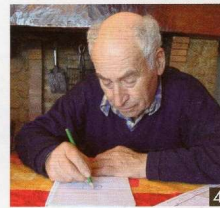
Plaça de Vulpellac, també anomenat Hostal de la Parra o ca la Caritat. De petit va anar a classes amb el senyor

Sala on va aprendre, entre altres coses, dibuix lineal, molt útil per a la seva futura professió. Es va casar amb Maria Janoher i varen tenir dos fills, en Joan i la Maria Rosa.

A la dècada dels anys seixanta, quan es va edificar la xemeneia de can Puigdemont, el paleta Alfons Plaça treballava per a Leandre Casamajor i ens explica una cosa interessant com és el principal motiu que s'hagin deformat les xemeneies. Quan plovia i es mullava el fust, diu, que sovint rebia més humitat pel cantó de tramuntana o de llevant, si després, a més glaçava, l'aigua que havia absorbit el material d'unió dels maons augmentava de volum i produïa una deformació de la zona més afectada per la forta tracció del glaç. La solució a aquest problema va ser afegir pòrtland al morter que generalment abans només es feia amb sorra i calç grassa, ell ho va aplicar a la xemeneia Puigdemont i per això es conserva en bastant bon estat. Comenta que els darrers metres de l'estructura foren construïts per Eduard Esteve.

El senyor Alfons va introduir un canvi en la construcció de les xemeneies, que consistí en posar unes barnilles de ferro verticals subjectades per unes anelles del mateix material. Aquesta estructura s'arremolinava amb morter en comptes d'utilitzar maons de terra cuita aplantillats. Un dels problemes que tingué aquest sistema constructiu, fou l'atracció dels llamps, com li succeí a la xemeneia del Rissac, la qual el sr. Plaça ajudà a reconstruir.

Joan Pons va néixer el dia 11 d'octubre de l'any 1933 a la mateixa casa on encara viu ara, l'antiga mongia dels monjos de Sant Miquel de Cruïlles, habitatge destinat als monjos del monestir. Es va casar amb Catalina Artigues i varen tenir bessonada de dos nois i més endavant tingueren dues noies. Sempre ha fet de paleta i entre altres coses, l'any 1964 va construir la xemeneia d'Emili Pons que està situada a la carretera de Calonge i també fa uns quinze anys va enderrocar la xemeneia de can Llença i can Mercader. Explica que la xemeneia Pons està feta amb el sistema d'enrajolat extern, però no va donar el resultat esperat, perquè amb el pas del temps els rajols s'han després a causa que entre ells i el pòrtland hi havia una dilatació de material molt diferent. Considera que si s'haguessin utilitzat totxos de quatre centímetres amb forats, potser haurien aguantat. Per a la vida de la xemeneia és important que el conducte de tiratge sigui prou llarg, ja que les calories procedents del forn no arriben a l'estructura amb tanta força. A l'interior d'aquesta xemeneia i posades en vertical hi ha 12 barnilles i a cada 20 centímetres, una argolla per subjectar-les, tot ho varen fer amb ajut d'una bastida metàl·lica. Per donar el talús a la peça, el més



1- Narcís Muri, 906-1982. 2- David Pujol, 1907-1991 3- Alfons Plaja. Foto: Rosa Maria Masana.
4- Joan Pons Pericay. Foto: Rosa Maria Masana.

Agraïments.

La redacció d'aquesta crònica hauria quedat molt minsa sense la informació i les fotografies lliurades per: Jordi Bassa Esteve, Leandre Casamajor Lloveres, Àngela Colls Masó, Conxita Esteve, Núria Lloberas Cánovas, Pilar Marí Cantalossella, Remei Maruny Bruguer, Alfons Plaja, Maria Pons Carol, Joan Pons Pericay, Joan Prats, Josep Pujol Banyeres, Joan Rasós Casamiquela, Joan Saballs Mercader, Sebastià Sabater i Ceràmica Decorativa de Josep Vilà-Clara Garriga. Agraïments també a l'Arxiu Comarcal del Baix Empordà i a Terracotta Museu ■

Rosa Maria Masana Riba

Fonts documentals consultades:

ACBE. Fons de l'Ajuntament de La Bisbal. Sèrie: Contribució industrial 1850-1957). Unitats d'instal·lació 74, 211 212, 213 214

BIBLIOGRAFIA

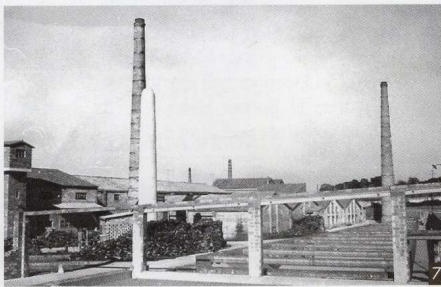
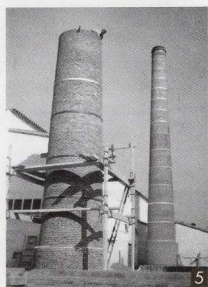
MASANA RIBAS, Rosa M. "Les xemeneies de la Bisbal" *El Drac*, 42 (1994), pp. 17-27

MASANA RIBAS, Rosa M. "Els constructors de la xemeneia de la bòbila Almirall. Algunes consideracions tècniques" *Terme*, 14 (1999), pp. 75-84.

BIBLIOGRAFIA ADDICIONAL

LLOBERAS, Pere. *Un segle de vida bisbalenca*. Bisbal d'Empordà: Gràfiques Gispert, 969

PUJOL i FABRELLAS, David. "Artistes del taulaplom" *El Drac*, 8 (1989), pp. 38-40.



5 i 6- Construcció xemeneia Can Coromina (1951).
7- Xemeneies Terracotta (1971).
Fons: Terracotta Museu.



02/2009

juliol 2009

Edició: 800 exemplars

Coordinació: Xavier Rocas i Teresa Solé

Arxiu Comarcal del Baix Empordà

Plaça del Castell, s/n

17100 La Bisbal d'Empordà

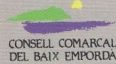
Telèfon/fax: (+34) 972 64 18 01

acbaixemporda.cultura@gencat.cat

Dipòsit legal: B-34370-2009



AJUNTAMENT DE
LA BISBAL D'EMPORDÀ



CONSELL COMARCAL
DEL BAIX EMPORDÀ



Consorci de les Gavarres
Consorci per a la Protecció i la Gestió de
l'Espai d'Interès Natural les Gavarres



Diputació de Girona



Generalitat de Catalunya
Departament de Cultura
Direcció General de Patrimoni Cultural
Arxiu Comarcal del Baix Empordà

Daba núm. 5, 2009. La Bisbal d'Empordà

Rm. masana